

MIKKELI

Mikkelin kaupunki

Jalankulkijoiden ja pyöräilijöiden liikennelaskennat Mikkelin keskustassa 2023

Liikennemäärälaskennat kevät-syksy

Sisällys

1	Jalankulkija ja pyöräilijälaskennat	1
2	Laskentalaite	1
3	Laskentapisteet ja laskenta-aika.....	2
4	Jalankulkijamäärät laskentapisteissä.....	3
5	Pyöräilijämäärät laskentapisteissä	4
6	Jatkotoimenpiteet	6

1 Jalankulkija ja pyöräilijälaskennat

Kävelyn ja pyöräilyn edistämishjelmassa (Liikenne- ja viestintäministeriö 2018) on asetettu kävelyn ja pyöräilyn matkamäärien kasvun tavoite. Kasvutavoite on sama kuin energia- ja ilmastostrategiassa eli 30 % matkamäärien kasvu vuoteen 2030 mennessä. Tämä tarkoittaa kävelyn ja pyöräilyn kulkutapaosuuden kasvua 35–38 prosentin tasolle nykyisestä noin 30 prosentista. Mikkeliissä ei ole viime vuosilta kulkutapaosuuksia selvittäneitä liikennetutkimuksia. Asiaa on Mikkelin osalta viimeksi selvitetty vuosina 2012 ja 2015. Viimeisin arvio Mikkelin kävelyn kulkutapaosuudesta on 17 % ja pyöräliikenteen 18 % (yhteensä 35 %).

Kulkutapaosuutta seurataan myös Mikkelin ilmasto-ohjelmassa 2022–35 (hyväksytty Mikkelin kaupunginvaltuustossa 13.12.2021). Mittarina on kävelyn ja pyöräilyn kulkutapaosuuden kasvattaminen seurantamittauksilla ja kyselytutkimuksilla. Ilmasto-ohjelman yhtenä tavoitteena on vähentää autoliikennettä erityisesti lyhyillä matkoilla.

Tavoitteiden toteutumisen seurannan ja toimenpiteiden vaikuttavuuden arvioinnin vuoksi on välttämätöntä, että seurantatietoa kerätään ja tilastoidaan järjestelmällisesti. Laskentatiedoista saadaan tietoa liikennemäärien vuosittaisesta kehityksestä ja voidaan nähdä trendit liikennemäärien kehityksessä eri vuosina ja vuodenaikoina. Myös liikenneinfraan tehtyjen toimenpiteiden, esim. pyörätien rakentamisen, vaikuttavuutta on tarpeen mitata. Mm. Liikenne- ja viestintävirasto Traficomien myöntämät kävelyn ja pyöräilyn investointiohjelman valtionavustukset edellyttävät liikennemäärämittauksia ennen kohteen toteuttamista ja seurantaan kohteen rakentamisen jälkeen.

Pyöräilyn ja kävelyn laskentatiedon kerääminen tehdään kaupungeissa kone- ja käsinlaskentoina. Konelaskennoilla saadaan reaaliaikaista laskentatietoa liikenteen määrästä laskentakohteissa kustannustehokkaasti.

2 Laskentalaitte

Mikkelin kaupungilla on käytössä vuodesta 2022 siirrettävä jalankulun ja pyöräilyn laskin. Laskin laskee infrapunan ohittavat jalankulkijat. Polkupyöräilijöiden laskenta on hoidettu letkulaskimen avulla. Letkun takia laitetta ei voi käyttää talviaikaan, koska talvikunnossapito veisi letkun mukanaan. Laskin tunnistaa ja erottelee kahteen suuntaan kulkevat jalankulkijat ja pyöräilijät sekä jättää moottoriajoneuvot huomioimatta (mopot, henkilöautot jne.). Laitte laskee polkupyöräksi myös sähköpotkulaudat. Siirrettävä laskin toimii omalla akulla. Pakettiin kuuluu ohjelmisto, joka kerää jalankulkija- ja pyöräilijätiedot ja analysoi ne.



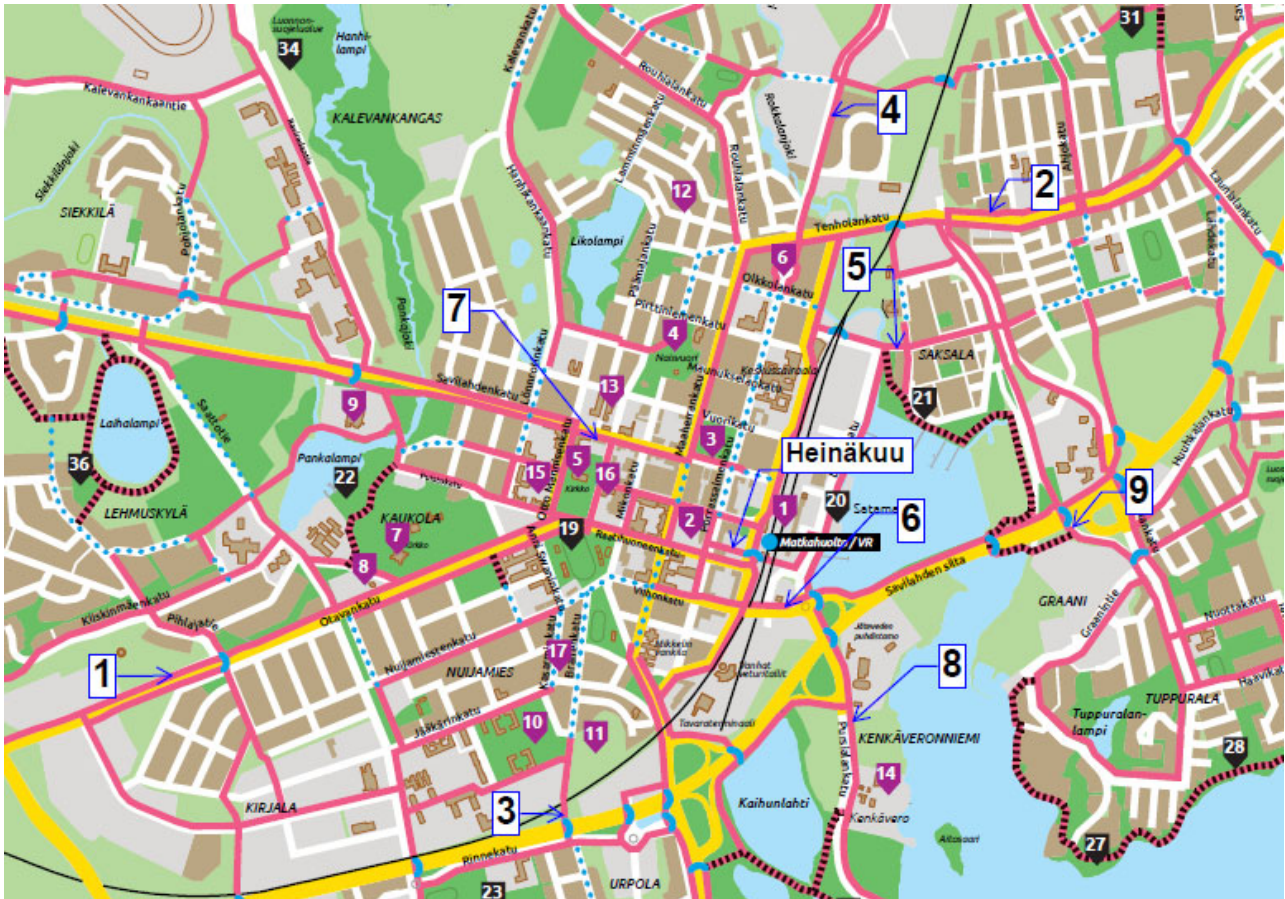
Kuva 1 Siirrettävä jalankulun ja pyöräilyn laskin toiminnassa

3 Laskentapisteet ja laskenta-aika

Laskentapisteet valittiin ympäri Mikkelin keskustan taajama-alueita jalankulku- ja pyöräteiltä. Laskentalaite oli paikallaan noin kaksi viikkoa/laskentapiste. Heinäkuussa laskentalaite oli koko kauden yhdessä paikassa.

Nro	Paikka	Ajanjakso
1	Otavankatu	29.4 - 14.5.
2	Juvantie	15.5. - 4.6.
3	Brahenkuja	6.6 - 19.6
4	Porrassalmenkatu	22.6 - 30.6.
	Matkakeskuksen ylikulku, Porrassalmenkatu - Laiturikatku jkpp	4.7 - 30.7.
5	Saksalanraitti	1.8 - 14.8
6	Laiturinkadun alikulku	16.8 - 3.9.
7	Savilahdenkatu	5.9 - 17.9.
8	Pursialankatu	19.9 - 1.10.
9	Graanin alikulku, vt 5 ali	3.10 - 16.10.

Taulukko 1 Laskentapisteiden laskentajakso

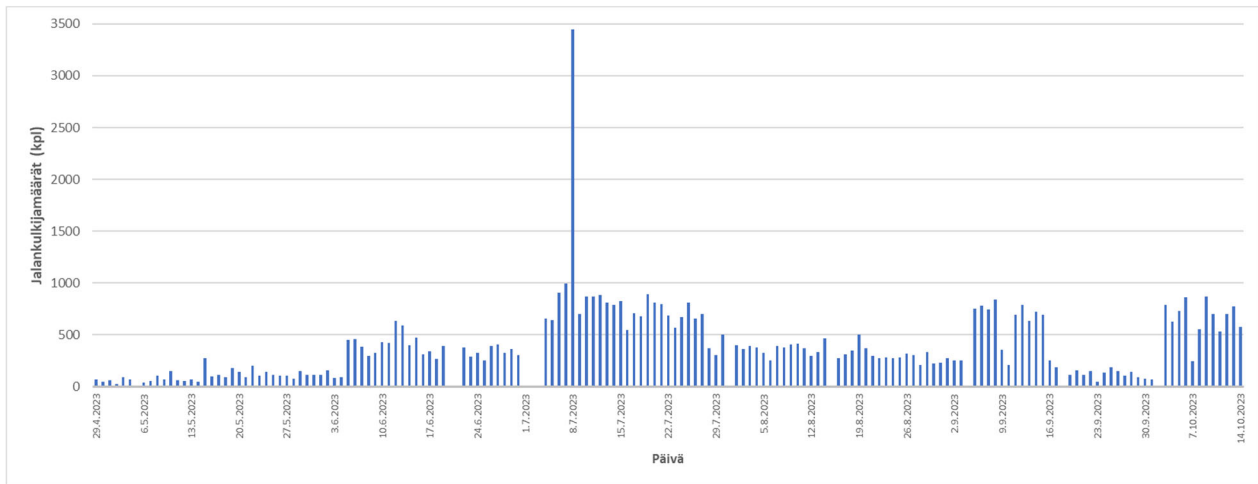


Kuva 2 Laskentapisteiden sijainti

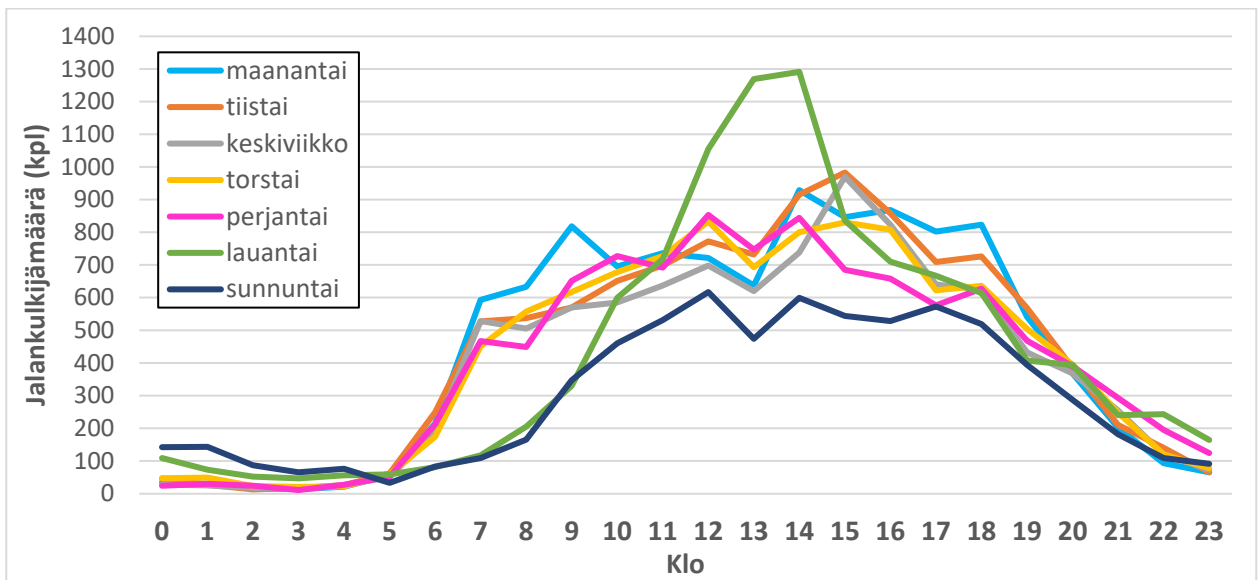
4 Jalankulkijamäärät laskentapisteissä

Yhteensä kymmenen laskentapisteen ohi käveli 67 267 jalankulkijaa. Huipputunti on arkena klo 14.30–15.30 ja viikonloppuna puolilta päivin. Viikonloppuna jalankulkijamäärät putoavat arkipäiviin verrattuna. Keskimääräinen arjen jalankulkijamäärä on 422 kävelijää/vrk, kun viikonloppuna jalankulkijamäärä on 351 kävelijää/vrk. Poikkeuksen tekee matkakeskuksen ylikulku, jossa lauantaina 8. heinäkuuta laskentapisteen ohitti 3 447 kävelijää, huipputunnin aikana 730 kävelijää. Tuona viikonloppuna Hallitustorilla ja satamassa vietettiin Mikkelin Regatta -viikonloppua. Keskimäärin matkakeskuksen ylikulussa oli arkipäivinä 765 kävelijää/vrk. Laskin oli ylikulussa heinäkuussa, jolloin normaalisti ei lasketa liikennettä kuukauden poikkeuksellisuuden takia.

Arkena vilkkain laskentapiste oli Savilahdenkadulla Ristimäenkadun risteuksen länsipuolella, lukion kohdalla. Pisteen ohi kulki keskimäärin 889 jalankulkijaa/arkipäivä, huipputunnin aikana keskimäärin 110 jalankulkijaa/huipputunti. Muista laskentapisteistä poiketen Savilahdenkadulla huipputunti on arkena puolilta päivin. Arjen keskimääräiset kävelijämäärät/vuorokausi laskentapisteittäin on esitetty liitteenä olevassa kartassa.



Kuva 3 Jalankulkijamäärät päivittäin

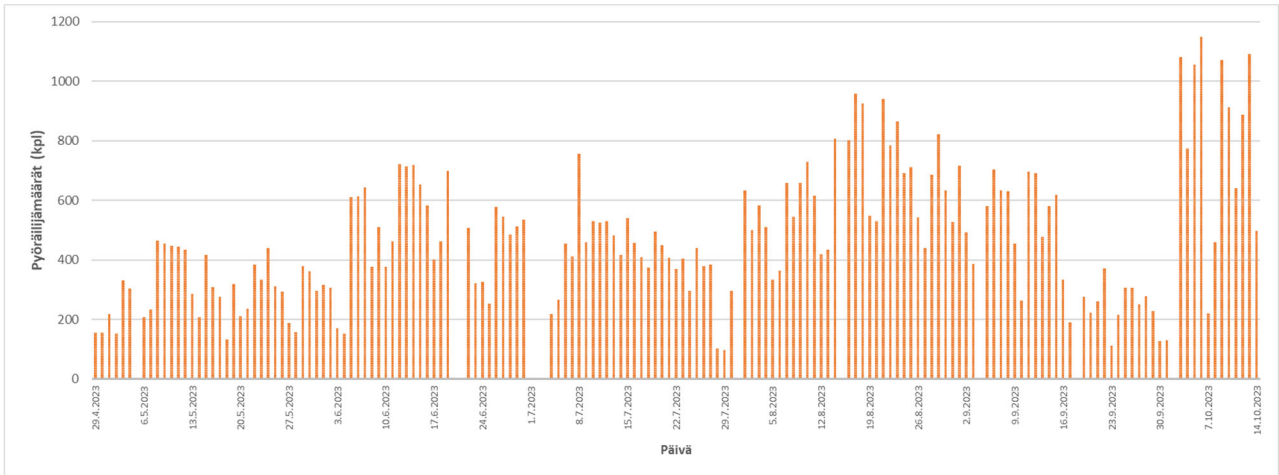


Kuva 4 Jalankulkijämäärät tunneittain eri viikonpäivinä

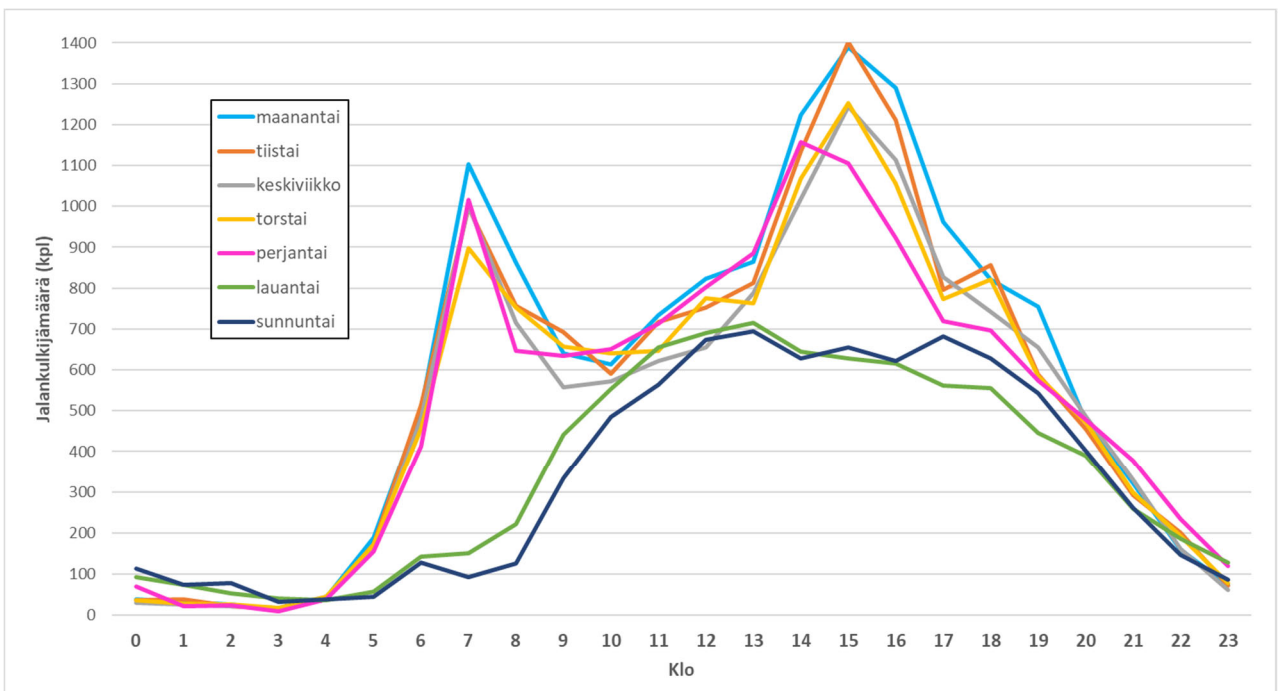
5 Pyöräilijämäärät laskentapisteissä

Kymmenen laskentapisteen ohi pyöräili yhteensä 74 586 pyöräilijää. Huipputunti on arkena ilta-päivällä klo 14.30–15.30 ja aamulla klo 6.30–7.30. Viikonloppuna pyöräiliikenne jakautuu tasai-semmin klo 12.00–16.00 välille. Arjen keskimääräinen pyöräilijämäärä on laskentapisteissä 537 ja viikonloppuna 330 pyöräilijää/vrk. Pudotus on siis vielä selkeämpi kuin jalankulkijämäärissä. Vilkkain laskentapiste arkena oli Graanin valtatie 5 alittava alikulku, jossa oli keskimäärin 857 pyöräilijää/vrk, huipputunnin aikana keskimäärin 100 pyöräilijää/tunti. Vilkkain pyöräilypäivä oli perjantai 6. lokakuuta, jolloin alikulusta pyöräili 1 148 pyöräilijää vuorokauden ja 139 pyöräilijää huipputunnin aikana. Graanin alikulussa pyöräilijämäärissä ei näy muiden laskentapisteiden tapaan

selkeää huipputuntia vaan pyöräily jakaantuu tasaisemmin klo 6.30–20.00 välille. Tuppuralan ja Graanin suuret pyöräilijämäärät vaikuttavat myös Laiturikadun alikulussa, joka on laskentapisteistä toiseksi vilkkain. Laiturikadun alikulussa pyöräili arkena keskimäärin 774 pyöräilijää/vrk, 81 pyöräilijää/huipputunti. Myös Punaisella sillalla ja Saksalanraitilla pyöräillään paljon, molemmissa arki-pyöräilijöitä on reilut 620 vuorokaudessa. Huipputunnin aikana punaisella sillalla pyöräili 119 ja Saksalanraitilla 61 pyöräilijää. Viikonlopunpäivistä vilkkain pyöräilypäivä oli jalankulkijoiden tapaan matkakeskuksen ylikulku lauantai 8. heinäkuuta, jolloin pyöräilijöitä oli 757 vuorokaudessa, huipputunnin aikana 69 pyöräilijää. Arjen keskimääräiset pyöräilijämäärät/vuorokausi laskentapisteittäin on esitetty liitteenä olevassa kartassa.



Kuva 5 Pyöräilijämäärät päivittäin



Kuva 6 Pyöräilijämäärät tunneittain eri viikonpäivinä

6 Jatkotoimenpiteet

Jalankulkijoiden ja pyöräilijöiden määrän laskentoja jatketaan vuosittain. Laskentapisteitä vaihdellaan siten, että kustakin pisteestä saadaan tulokset joka toinen vuosi. Näin saadaan tarvittava tieto jalankulkija- ja pyöräilijämäärien kehityksestä. Lisäksi seurataan tarvittavissa paikoissa liikenneinfran muutosten vaikutusta ennen jälkeen tutkimuksilla.